

**ARTRA asbl**

27 rue Marcel Thiry, 4000 Liège

[artra.asbl@gmail.com](mailto:artra.asbl@gmail.com)

+32 496 42 03 40

N° d'entreprise : 0646812727

IBAN BE94 3631 5896 1014



ARRA

## **FICHE TECHNIQUE DANS LES BOIS** **Saison 2022-2023**

Ce document technique, contractuel, doit être signé par un de vos collaborateurs comprenant bien les spécifications techniques, et retourné à la compagnie. N'hésitez pas à nous contacter pour imaginer ensemble les solutions possibles aux problèmes que nos conditions provoqueraient. Un contact téléphonique entre régisseurs semble le plus pertinent.

### **CONTACTS**

Compagnie : artra asbl

Contact technique : **Charlotte BOURIEZ**

E-mail : [danslesbois.artra@gmail.com](mailto:danslesbois.artra@gmail.com) Tél : +32 496 42 03 40

L'équipe est composée de **2 personnes** :

**1 comédienne chanteuse marionnettiste**

**1 musicienne** qui assure la musique live au violoncelle.

Un assistant éclairage est nécessaire en accueil technique.

Le régisseur lumière d'accueil assurera la conduite lumière (simple) pendant les représentations (ce qui implique raccords et filage)

## **SPECTACLE**

**Dans les bois** s'adresse à **un jeune public à partir de 1 an**. Il dure **40 minutes**.

**Dans les bois** est une rêverie pour **une marionnettiste** et **une violoncelliste**.

**Dans les bois** se pose un moment dans la nature et contemple les animaux et les éléments qui y règnent.

### Jauges envisagées:

**Scolaire : 80**

**Tout public : 150 (en frontal)**

## **PLATEAU**

**Ouverture** minimum nécessaire : **7,00m**

**Profondeur** minimum nécessaire : **6,00m**

**Hauteur** minimum nécessaire sous grill : **3,00m**

**Pendrillonnage** (et fond de scène) **noir « à l'allemande »**

**Sol** noir (tapis de danse ou parquet).

**Sol propre** (les marionnettes jouent au sol)

Il est souhaitable que le plateau et le premier rang du public soit sur un même niveau (pas de fosse).

## **DECOR** (Photo et plan en dernières pages)

La scénographie de **Dans les bois** se compose de :

- 6 éléments de décor en bois (branches)
- 2 panneaux autoportés en fond de scène, qui servent de coulisse et de mise.
- Marionnettes
- Un violoncelle.

## **SON :**

**Tout le spectacle est accompagné violoncelle/voix en acoustique.**

## **LUMIERE** (Plan de feux en dernière page)

### **La régie lumière du spectacle est assurée par un régisseur du lieu d'accueil,**

Une pré implantation sera effectuée par vos soins avant l'arrivée de la compagnie (un plan d'implantation lumière sera établi selon les plans du lieu de représentation).

Un régisseur lumière d'accueil, connaissant le matériel et pouvant régler le système est indispensable. Il devra être disponible pour un raccord des « top », un filage, et les représentations.

### **Conduite :**

Selon les convenances du régisseur: une série de quelques effets (1 plein feu et 5 sous-groupes) seront à mettre en mémoire et à restituer sur quelques top.

### **Alimentation :**

12 gradateurs (7x1Kw, 5x2 Kw)

### **Matériel :**

7 PC 1 kw

8 par 64 (1cp61, 7cp62)

1 ligne graduée au sol en avant-scène jardin.

1 platine sol.

Gélatines Lee Filter : 202/241

L'implantation nécessite au minimum 3 perches dissociées de la boîte noire.

Prévoir du Gaffer aluminium pour les réglages.

## **PLANNING ET PERSONNEL TECHNIQUE**

1 service technique est nécessaire (avec un pré-montage lumière).

Un assistant éclairage est nécessaire en **accueil technique**.

Parking gratuit et à proximité de la salle pour 1 voiture.

**1<sup>er</sup> service (4h00)** : Déchargement du décor et installation de la scéno : 30 minutes

Vérification de la pré-implantation lumière et réglages : 1h00 -1 régisseur lumière

Conduite lumière : 30 minutes -1 régisseur lumière

Mise : 30 minutes

Transmission des top au régisseur et répétition: 1h30 - un régisseur lumière qui assure la conduite

## **REPRESENTATION et LOGES**

Accès aux loges et au plateau une heure avant le début du spectacle. Une permanence technique est souhaitée.

Prévoir une loge pour 2 personnes pourvue d'un miroir, de portants, d'un évier et de serviettes. WC et douche à proximité des loges.

Catering Loges : eau minérale, fruits frais, fruits secs, douceurs et boissons chaudes.

## **ACCUEIL PUBLIC**

Le spectacle DANS LES BOIS commence dès l'entrée en salle du public. C'est pourquoi le public entre dans la salle de spectacle en 1 seule fois, dès que tout le public est arrivé.

L'organisateur prévoira une salle confortable pour l'accueil du public, afin que les premiers arrivants puissent patienter au calme et en douceur.

Nous vous suggérons, par exemple, une installation de petits coussins, livres pour enfants, crayons de couleurs et papiers à dessin, .. à inventer 😊 !

NB : Afin de fluidifier l'entrée en salle de spectacle, il est important que les billets soient contrôlés en salle d'attente

## **REGIMES ALIMENTAIRES**

L'équipe sera ravie de découvrir vos spécialités et avec elles, de nouveaux horizons culinaires 😊 ! Sachez cependant qu'Hanna suit un régime végétarien et que Charlotte suit un régime sans gluten et sans lactose (les Fromages de chèvre et de Brebis sont permis) .

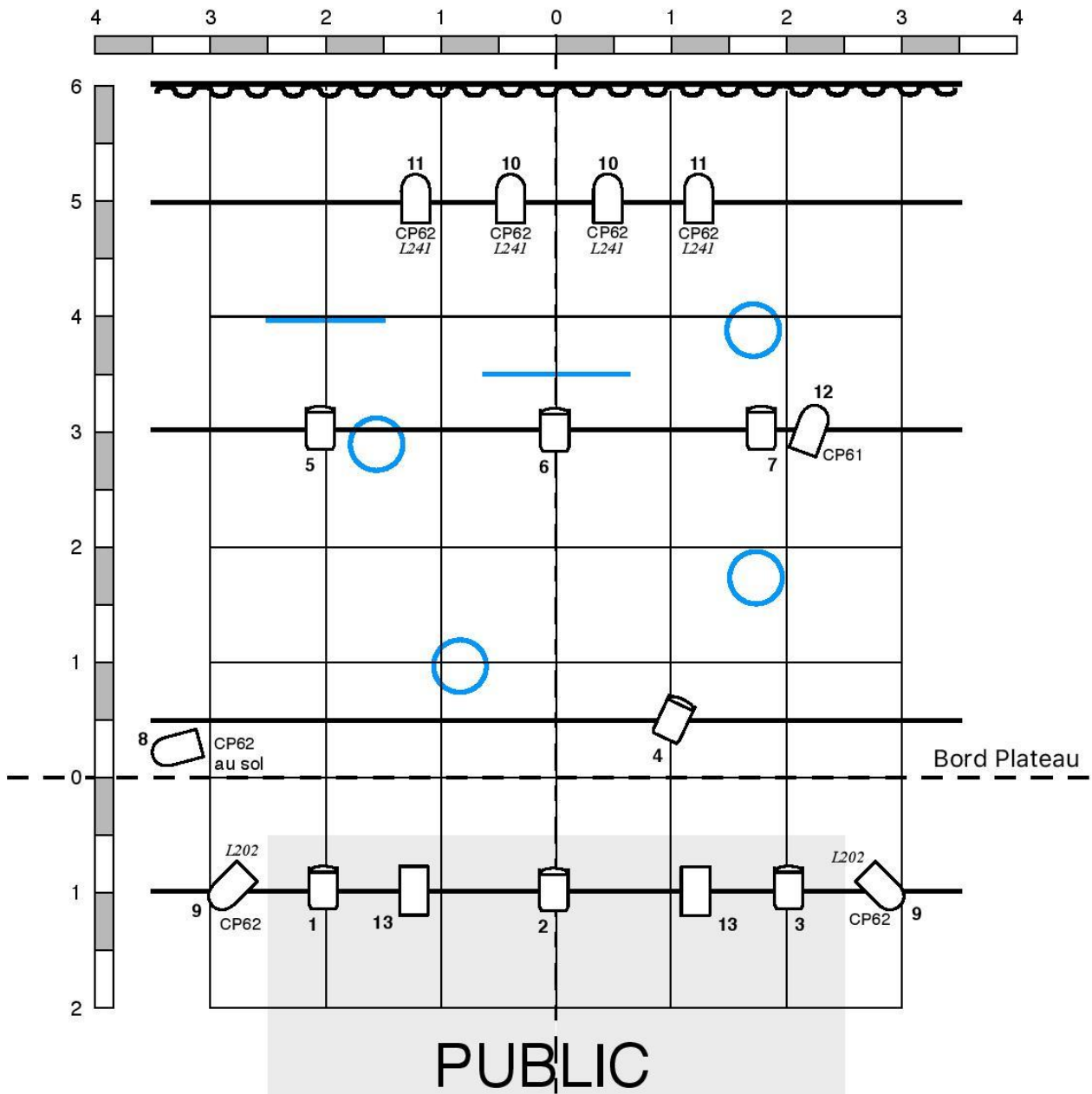
Avant une représentation, elles privilégient un repas plus léger, comme une salade ou un riz aux légumes,... .

Pour le petit-déjeuner, hurra aux confitures maisons, même si les plaisirs sont plutôt salés : les œufs, le lard et les fromages appréciés, les fruits dévorés, les graines croquées , ...! Bref, nous nous petit-déjeunons pas à la français, mais plutôt à la mode slave.








## **DEMONTAGE ET CHARGEMENT**

Le démontage et le chargement du décor se font en une heure, avec 2 régisseurs.

## **PLAN DE FEUX**



Dans la forêt / Légende / Moma

	PC 1kW		Perches		Panneaux
	PAR 64		Pendrillon		Bois
	Horiziode 1kW				



**Plan de scène DANS LES BOIS – Mai 2022**  
Numérotation : se référer à la photo du décor en annexe

