

ARTRA asbl

27 rue Marcel Thiry, 4000 Liège

artra.asbl@gmail.com

+32 496 42 03 40

N° d'entreprise : 0646812727

IBAN BE94 3631 5896 1014



ARRA

FICHE TECHNIQUE DANS LES BOIS **Saison 2024-2025**

Ce document technique, contractuel, doit être signé par un de vos collaborateurs comprenant bien les spécifications techniques, et retourné à la compagnie. N'hésitez pas à nous contacter pour imaginer ensemble les solutions possibles aux problèmes que nos conditions provoqueraient. Un contact téléphonique entre régisseurs semble le plus pertinent.

CONTACTS

Contact technique compagnie :

Alexis Van Doosselaere

danslesbois.technique@gmail.com / +32 486 37 26 35

L'équipe en tournée est composée de 3 **personnes** :

1 comédienne chanteuse marionnettiste

1 musicienne qui assure la musique live au violoncelle.

1 régisseur qui assure le montage et la conduite lumière lors des représentations

SPECTACLE

Dans les bois s'adresse à **un jeune public à partir de 1 an**. Il dure **40 minutes**.

Dans les bois est une rêverie pour **une marionnettiste** et **une violoncelliste**.

Dans les bois se pose un moment dans la nature et contemple les animaux et les éléments qui y règnent.

Jauges maximales: **Scolaire : 80** | **Tout public : 160**

ACCUEIL PUBLIC

Le spectacle **DANS LES BOIS** commence dès l'entrée en salle du public. C'est pourquoi le public entre dans la salle de spectacle en 1 seule fois, dès que tout le public est arrivé.

L'organisateur prévoira une salle confortable pour l'accueil du public, afin que les premiers arrivants puissent patienter au calme et en douceur.

Nous vous suggérons, par exemple, une installation de petits coussins, livres pour enfants, crayons de couleurs et papiers à dessin, ... à inventer 😊 !

NB : Afin de fluidifier l'entrée en salle de spectacle, il est important que les billets soient contrôlés en salle d'attente

REPRESENTATION et LOGES

Accès aux loges et au plateau 2 heures minimum avant le début du spectacle. Une permanence technique d'accueil est souhaitée tout au long de l'occupation des lieux.

Prévoir une loge pour 2 personnes pourvue d'un miroir, de portants, d'un évier et de serviettes. WC et douche à proximité des loges.

Catering Loges : eau minérale, fruits frais, fruits secs, douceurs et boissons chaudes.

NB : disponible dès l'arrivée de la compagnie pour le montage.

REGIMES ALIMENTAIRES

L'équipe sera ravie de découvrir vos spécialités et avec elles, de nouveaux horizons culinaires 😊 ! Sachez cependant qu'Hanna suit un régime végétarien et que Charlotte suit un régime sans gluten et sans lactose (les fromages de chèvre et de brebis sont permis) .

Avant une représentation, elles privilégient un repas plus léger, comme une salade ou un riz aux légumes, ...

Pour le petit-déjeuner, hurra aux confitures maisons, même si les plaisirs sont plutôt salés : les œufs, le lard et les fromages appréciés, les fruits dévorés, les graines croquées, ...

PLATEAU

Ouverture minimum nécessaire : 7m

Profondeur minimum nécessaire : 7m

Hauteur minimum nécessaire sous grill : 3m

Pendrillonnage (et fond de scène) **noir « à l'italienne»**

Sol noir (tapis de danse ou parquet).

Sol propre (les marionnettes jouent au sol)

Il est souhaitable que le plateau et le premier rang du public soit sur un même niveau (pas de fosse).

DECOR (Photo et plan en dernières pages)

La scénographie de **Dans les bois** se compose de :

- 6 éléments de décor en bois (branches)
- 2 panneaux autoportés en fond de scène, qui servent de coulisse et de mise.
- Marionnettes
- Un violoncelle.

LUMIERE

La régie lumière du spectacle est coordonnée par notre régisseur, celui-ci sera présent pendant le montage et les représentations. Nous aurons besoin de minimum 2 personnes pour le montage et la programmation de la conduite (l'une au pointage, l'autre à l'encodage de la table).

Une pré-implantation sera effectuée par vos soins et sera finalisée avant l'arrivée de la compagnie (un plan d'implantation lumière sera établi par le régisseur de la compagnie selon les plans du lieu de représentation).

SON

Tout le spectacle est accompagné violoncelle/voix en acoustique

PLANNING ET PERSONNEL TECHNIQUE

1 service technique est nécessaire (avec un prémontage lumière).

2 régisseur.es dont au moins un.e assistant éclairage nécessaires en accueil technique.

(Un.e au pointage et l'autre à la console)

1^{er} service (4h00) : Déchargement du décor et installation de la scéno : 45 minutes

Vérification de la pré-implantation lumière et réglages : 2h00 - 2 technicien.nes

Programmation des masters : 45 minutes -1 régisseur.e lumière

Mise et vérification : 30 minutes

Parking gratuit et à proximité de la salle pour 1 voiture tout au long du séjours (disponible dès l'arrivée de la compagnie pour le montage, jusqu'à minimum 2H après le démontage)

DEMONTAGE ET CHARGEMENT

Le démontage et le chargement du décor se font en une heure, avec 2 régisseur.es.

ANNEXES

-Plan ALL LAYER

-Plan LAYER FLOOR

-Plan LAYER GRILL

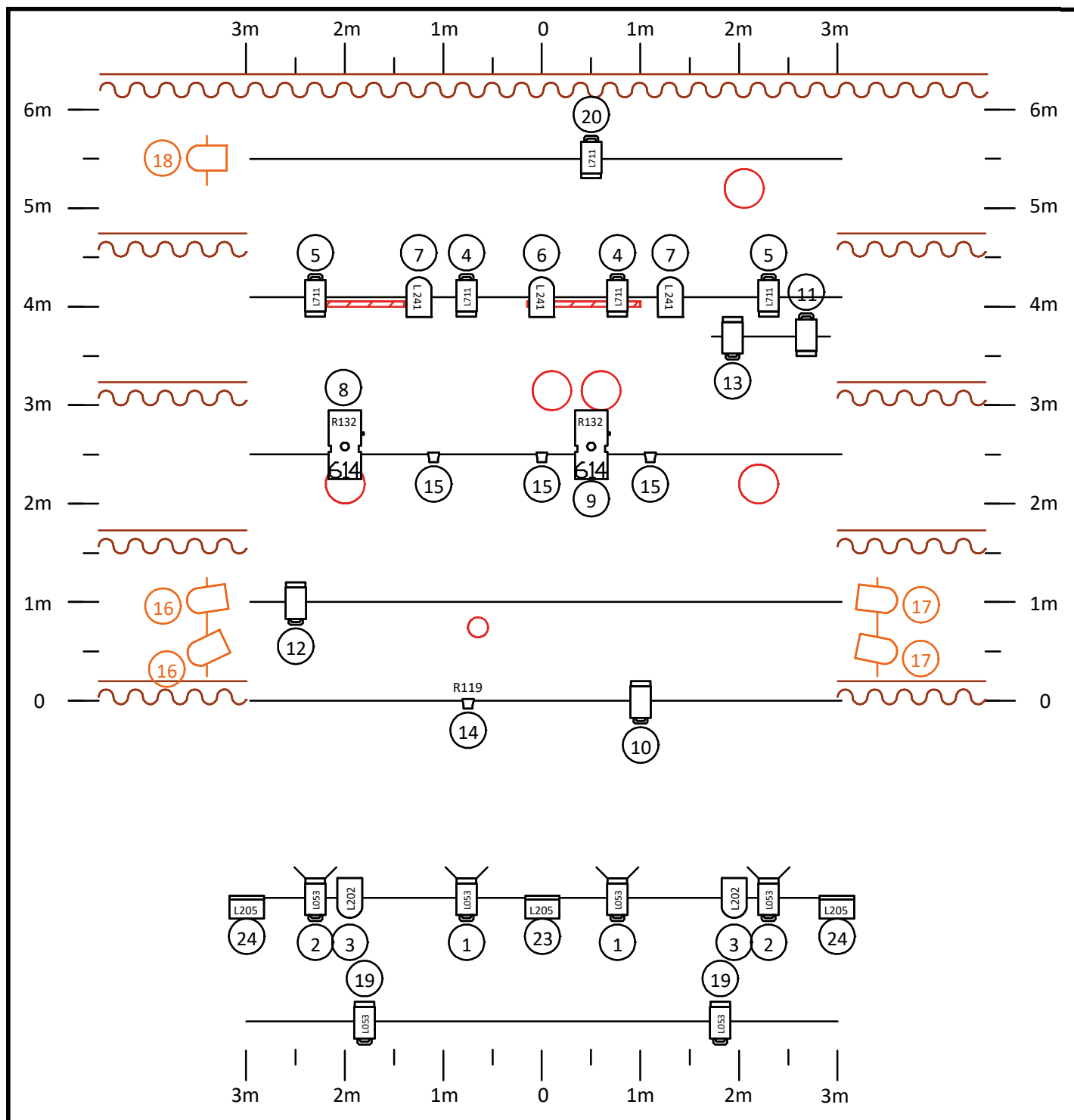
-FEUILLE SUB

-LISTE PATCH ET INFOS

NB : si les besoin techniques ne peuvent être rempli, merci de contacter la compagnie pour trouver ensemble des solutions.

Dans les bois / version complète

ALL Layers



Symbol	Name	Count
	PC 1Kw + coupes-flux	4
	PC 1Kw	11
	Découpe 614 + Iris	2
	PAR 64 / CP62	10
	ACP 1kw	3

Projecteurs noir = grill / hauteur: 4 mètres

Projecteurs en orange = au sol, sur platine

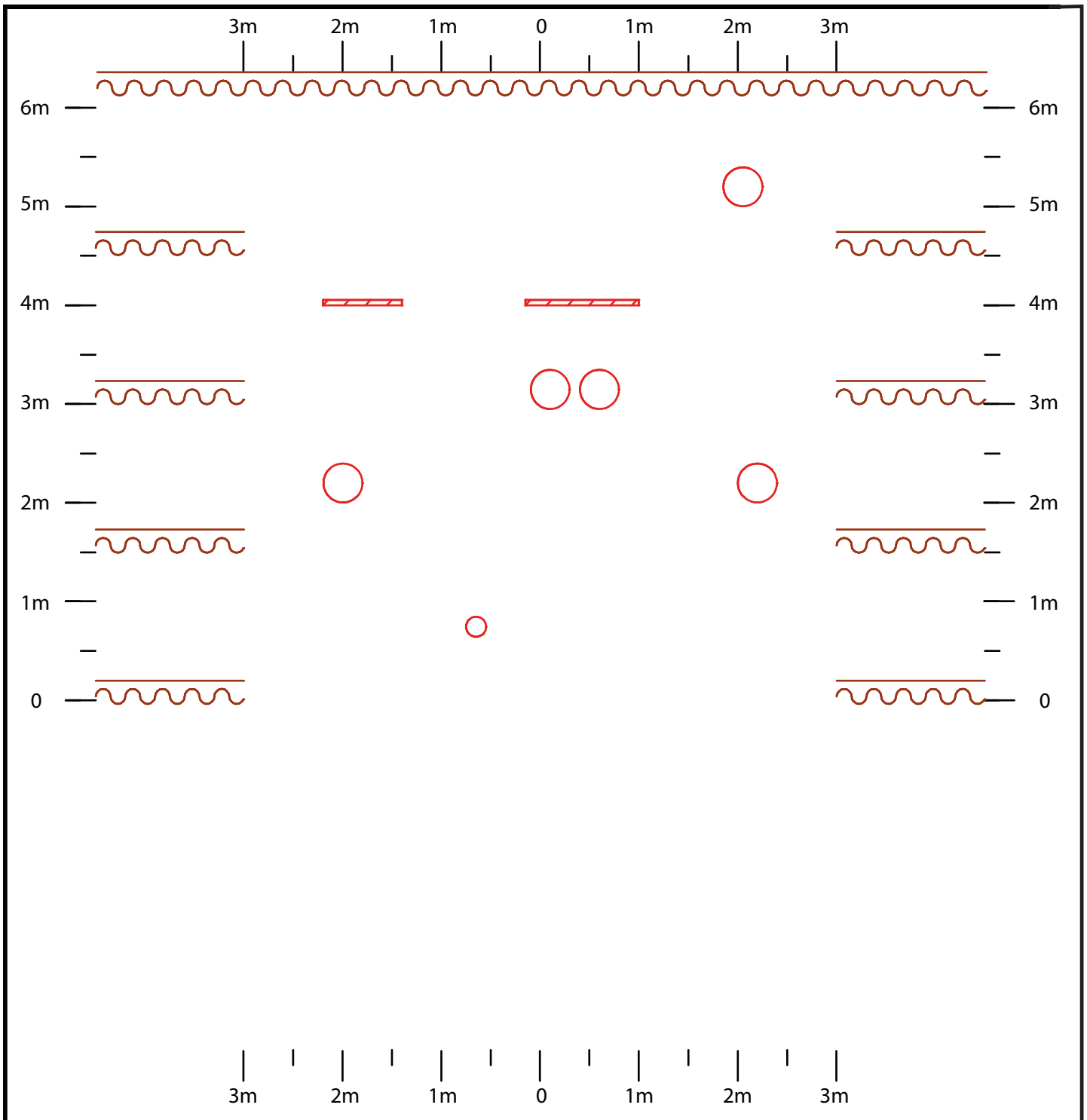
Couleur rouge = éléments de décors

Perche de face à 45°

Le bord plateau se trouve au niveau du repère 0

Dans les bois / all versions

Layer FLOOR - décors



Legend

Symbol	Name	Count
	Projecteurs noir = grill / hauteur: 4 mètres	
	Projecteurs en orange = au sol, sur platine	
	Couleur rouge = éléments de décors	
	Perche de face à 45°	
	Le bord plateau se trouve au niveau du repère 0	

Projecteurs noir = grill / hauteur: 4 mètres

Projecteurs en orange = au sol, sur platine

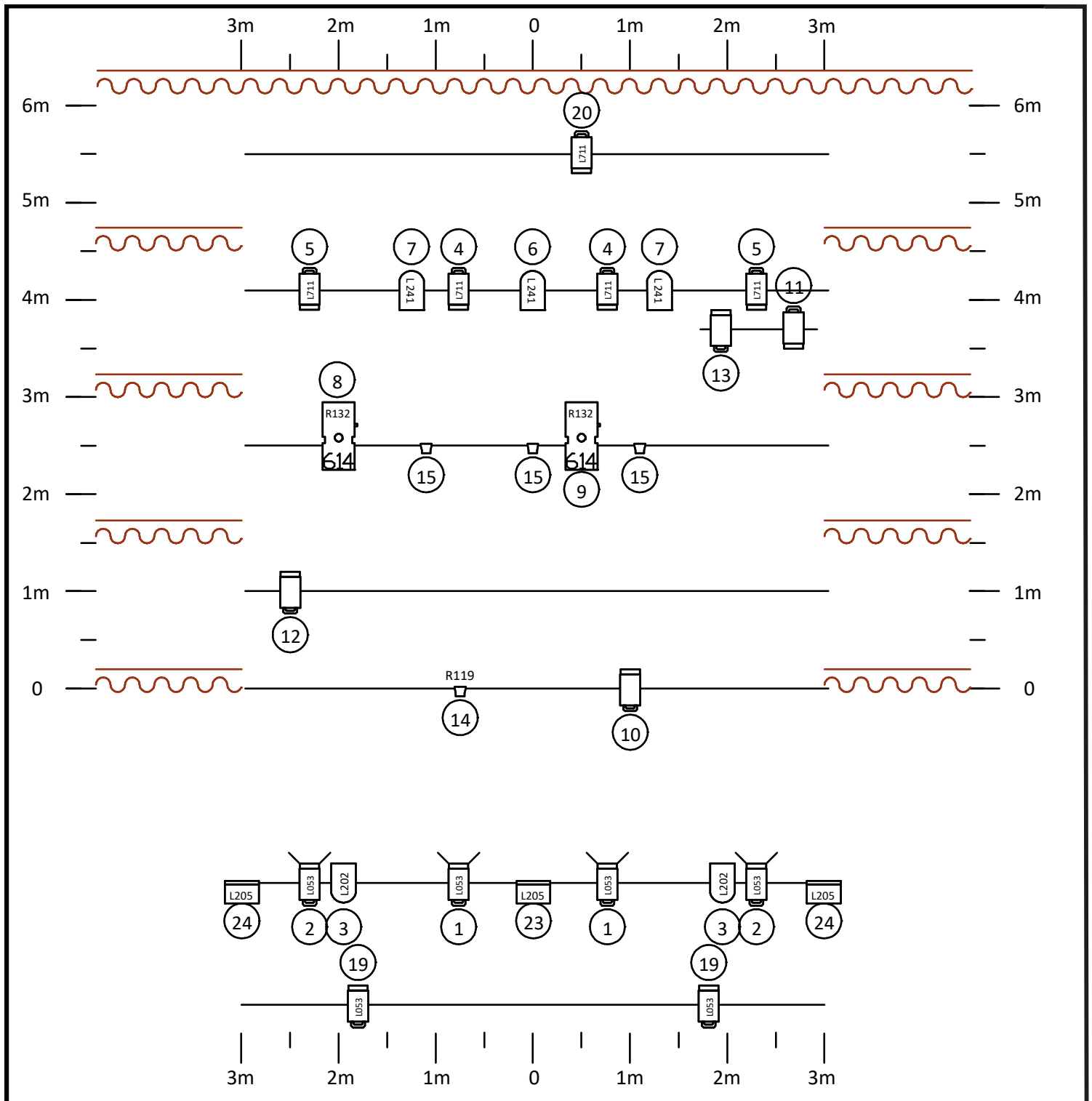
Couleur rouge = éléments de décors

Perche de face à 45°

Le bord plateau se trouve au niveau du repère 0

Dans les bois / version complète

Layer Grill



Symbol	Name	Count
	PC 1Kw + coupes-flux	4
	PC 1Kw	11
	Découpe 614 + Iris	2
	PAR 64 / CP62	5
	ACP 1kw	3

Projecteurs noir = grill / hauteur: 4 mètres
 Projecteurs en orange = au sol, sur platine
 Couleur rouge = éléments de décors

Perche de face à 45°
 Le bord plateau se trouve au niveau du repère 0

Spectacle 'Dans les bois' / ARTRA / 2024-2025

FEUILLE DE SUB (master à 80%)

SUB	Dimmers	Commentaire
1	10 (15) / 12+13 (25) / 14 (45) / 15 (50) / 19 (40) / 23+24 (70)	Entrée public
2	1+2 (40) / 10 (20) / 12+13 (20) / 14+15 (35) / 16+17+19 (30) / 23+24 (35)	Début
3	1+2 (60) / 4+5 (75) / 8+9 (20) / 10 (30) / 11 (45) / 12+13 (50) / 14+15 (70) / 23+24 (10)	Levé soleil
4	1+2 (60) / 4+5 (75) / 6+7 (40) / 8+9 (20) / 10 (30) / 11 (45) / 12+13 (55) + 14+15 (70) / 16+17+18 (30) / 23+24 (10)	Renard
5	9+11+12+13 (15) / 14+15 (25) / 20 (70) / 23+24 (10)	Entrée cerf
6	1+2 (40) / 4+5 (70) / 9 (15) / 10 (20) / 11 (33) / 23+24 (10)	Cerf
7	1+2 (40) / 3+4+5 (70) / 9 (25) / 10 (15) / 11 (25) / 23+24 (10)	Pluie
8	IDEM SUB 4 / Renard	Après pluie
9	10 (15) / 12+13 (25) / 14 (45) / 15 (50) / 18 (15) / 23+24 (10)	Noir final
10	IDEM SUB 4 / Renard	Saluts
11		
12	23+24 (FF)	Public

DANS LES BOIS - Technique | Patch et infos

Channel	Circuit Name	Type	Color	Gobo	Notes
1	Face centre	Lutin 306 LPB	L053 & BD		Lentille martelée ou frost
1	Face centre	Lutin 306 LPB	L053 & BD		Lentille martelée ou frost
2	Face large	Lutin 306 LPB	L053 & BD		Lentille martelée ou frost
2	Face large	Lutin 306 LPB	L053 & BD		Lentille martelée ou frost
3	Face pluie	PAR 64	L202		CP62
3	Face pluie	PAR 64	L202		CP62
4	Contre centre	Lutin 306 LPB	L711 & BD		Lentille martelée ou frost
4	Contre centre	Lutin 306 LPB	L711 & BD		Lentille martelée ou frost
5	Contre large	Lutin 306 LPB	L711 & BD		Lentille martelée ou frost
5	Contre large	Lutin 306 LPB	L711 & BD		Lentille martelée ou frost
6	Contre vert centre	PAR 64	L241		CP62
7	Contre vert large	PAR 64	L241		CP62
7	Contre vert large	PAR 64	L241		CP62
8	Paravent jardin	614SX	R132	IRIS	R132 = Frost (ou R119, selon profondeur de scène)
9	Paravent cour	614SX	R132	IRIS	R132 = Frost
10	Face Hanna	Lutin 306 LPB	O/W		Lentille martelée ou frost
11	Contre Hanna	Lutin 306 LPB	O/W		Lentille martelée ou frost
12	Branches jardin	Lutin 306 LPB	O/W		Lentille martelée ou frost
13	Branches cour	Lutin 306 LPB	O/W		Lentille martelée ou frost
14	Buche avant centre	PAR 36 F1	R119		R119 = Frost
15	Branches centre	PAR 36 F1	O/W		
15	Branches centre	PAR 36 F1	O/W		
15	Branches centre	PAR 36 F1	O/W		
16	Sol Jardin avant	PAR 64	O/W		CP62/Attention projecteur au sol / projecteur sur platine
16	Sol Jardin avant	PAR 64	O/W		
17	Sol Cour avant	PAR 64	O/W		
17	Sol Cour avant	PAR 64	O/W		
18	Sol jardin arrière	PAR 64	O/W		
19	Proscenium	Lutin 306 LPB	L053		Lentille martelée ou frost
19	Proscenium	Lutin 306 LPB	L053		Lentille martelée ou frost
20	Contre cerf	Lutin 306 LPB	L711		Lentille martelée ou frost
23	Public	ADB ACP 1001	L205		
24	Public	ADB ACP 1001	L205		
24	Public	ADB ACP 1001	L205		